



TOOLS WERKZEUGE
MASCHINEN
ARBEITSMITTEL

conel.de

AKKU-BOHRSCHRAUBER BS 18VC0 / AKKU-SCHLAGBOHRSCHRAUBER BSS 18VC0
CORDLESS DRILL DRIVER / CORDLESS PERCUSSION DRILL



Obsah

Použité symboly	171
Symboly na nářadí	171
Pro vaši bezpečnost	171
Hlučnost a vibrace	173
Technické údaje	174
Přehled	174
Návod k použití	176
Údržba a ošetřování	180
Přeprava	180
Pokyny pro likvidaci	181
CE shoda	181
Vyloučení odpovědnosti	181

Použití symboly

VAROVÁNÍ!

Označuje bezprostředně hrozící nebezpečí. Při nedodržení upozornění hrozí usmrcení nebo nejtěžší poranění.

POZOR!

Označuje možnou nebezpečnou situaci. Při nedodržení upozornění hrozí poranění nebo věcné škody.

UPOZORNĚNÍ

Označuje tipy pro použití a důležité informace.

Symboly na nářadí



Před uvedením do provozu si přečtěte návod k obsluze!



Noste ochranné brýle!



Bezpečnostní transformátor odolný proti zkratu



Chraňte akumulátor před horkem, např. i před trvalým slunečním zářením, a ohněm. Hrozí nebezpečí výbuchu.



Akumulátor neházejte do ohně. Hrozí nebezpečí výbuchu.



Nářadí je vhodné pouze pro použití ve vnitřních prostorech. Chraňte nářadí před deštěm. Elektrické nářadí a akumulátory skladujte v suchých místnostech.



Pokyny pro likvidaci (viz stranu 181)!

Pro vaši bezpečnost

VAROVÁNÍ!

Přečtěte si všechna bezpečnostní upozornění, všechny pokyny, obrázky a specifikace, dodané s elektronářadím. Zanedbání při dodržování bezpečnostních upozornění a pokynů mohou mít za následek úraz elektrickým proudem, požár a/nebo těžká poranění. Všechna bezpečnostní upozornění a pokyny si do budoucna uschovejte.

Před použitím elektrického nářadí si přečtěte:

- tento návod k obsluze,
- „Všeobecné bezpečnostní pokyny“ k zacházení s elektrickým nářadím v příloženém sešitu (čís. publikace: 334.480),
- pravidla a předpisy pro zabránění úrazům, které platí v místě použití, a jednete podle nich.

Toto elektrické nářadí je zkonstruované podle současného stavu techniky a uznávaných bezpečnostnětechnických předpisů.

Při jeho používání může přesto dojít k ohrožení života uživatele nebo třetí osoby, event. poškození nářadí nebo jiných věcných hodnot.

Elektrické nářadí používejte pouze

- v souladu s určeným účelem,
- v bezvadném bezpečnostnětechnickém stavu.

Okamžitě odstraňte poruchy, které negativně ovlivňují bezpečnost.

Použití v souladu s určeným účelem

Vrtací akušroubovák BS 18VC0 je určený

- pro profesionální použití v průmyslu a řemesle,
- k zašroubovávání a povolování šroubů,
- k vrtání do dřeva, kovu, keramiky a plastu.

Příklepový vrtací akušroubovák BSS 18VC0 je určený

- pro profesionální použití v průmyslu a řemesle,
- k zašroubovávání a povolování šroubů,
- k vrtání do dřeva, kovu, keramiky a plastu,
- k vrtání s příklepem do cihel, zdiva a kamene.

Bezpečnostní upozornění pro vrtáčky a šroubováky

- **Když provádíte práce, při kterých může nástroj nebo šroub zasáhnout skrytá elektrická vedení nebo vlastní síťový kabel, držte nářadí pouze za izolované plochy rukojeti.**

Kontakt šroubu s vedením pod napětím může uvést také kovové díly nářadí pod napětí a způsobit úraz elektrickým proudem.

- **Používejte přídatné rukojeti, pokud jsou součástí dodávky elektrického nářadí.** Ztráta kontroly může vést k poraněním.
- **Používejte vhodné detektory, abyste identifikovali skrytá napájecí vedení, nebo proveďte konzultaci s energetickými rozvodnými závody.** Kontakt s elektrickým vedením může vést k požáru a úrazu elektrickým proudem. Poškození plynového potrubí může vést k výbuchu. Proniknutí do vodovodního potrubí má za následek věcné škody.
- **Pokud se nástroj zablokuje, ihned elektrické nářadí vypněte. Buďte připraveni na silné reakční momenty, které způsobí zpětný ráz.** Nástroj se zablokuje, když:
 - je elektrické nářadí přetížené nebo
 - se zasekne v obráběném materiálu.

- **Elektrické nářadí pevně držte.**

Při utahování a povolování šroubů může dojít krátce k silným reakčním momentům.

- **Zabezpečte obrobek.** Obrobek držený upínacími zařízeními nebo ve svěráku je držený spolehlivěji než vaší rukou.
- **Elektrické nářadí odkládejte až po zastavení.** Nástroj se může zaháknout a způsobit ztrátu kontroly nad elektrickým nářadím.
- **Používejte pouze originální akumulátory s napětím uvedeným na typovém štítku elektrického nářadí.** Při použití jiných akumulátorů, např. padělků, upravených akumulátorů nebo výrobků jiných výrobců, hrozí nebezpečí poranění a věcné škody v důsledku výbuchu akumulátoru.

Doplňující bezpečnostní upozornění pro příklepový vrtací šroubovák (BSS 18VC0)

- **Při vrtání s příklepem noste chrániče sluchu.** Působení hluku může způsobit ztrátu sluchu.

Speciální bezpečnostní upozornění

- Před veškerými pracemi na elektrickém nářadí nastavte přepínač směru otáčení (2) do prostřední polohy.
- Přepínač směru otáčení (2), resp. nastavení kroutícího momentu (5) ovládejte pouze při zastaveném nářadí.
- K označení elektrického nářadí používejte pouze lepicí štítky. Nevrtajte žádné díry do tělesa nářadí.

Hlučnost a vibrace

UPOZORNĚNÍ

Hodnoty hluku a vibrací byly zjištěny podle EN 62841. Hodnoty jsou uvedené v tabulce „Technické údaje“.

VAROVÁNÍ!

Uvedené naměřené hodnoty platí pro nové nářadí. Při každodenním používání se hodnoty hlučnosti a vibrací mění.

UPOZORNĚNÍ

Úroveň vibrací, uvedená v těchto pokynech, byla změřena měřicí metodou stanovenou normou EN 62841 a lze ji použít k vzájemnému srovnání elektrického nářadí. Metoda je vhodná také pro předběžný odhad zatížení vibracemi. Uvedená úroveň vibrací se vztahuje k hlavnímu použití elektrického nářadí. Při jiném způsobu použití, při použití s jinými nástroji nebo nedostatečné údržbě se úroveň vibrací může lišit.

Zatížení vibracemi během celé pracovní doby se tím může výrazně zvýšit.

Pro přesný odhad zatížení vibracemi je potřeba brát v úvahu také dobu, kdy je nářadí vypnuté nebo sice běží, ale nepoužívá se. Zatížení vibracemi během celé pracovní doby se tím může výrazně snížit.

Stanovte doplňující bezpečnostní opatření na ochranu pracovníka před působením vibrací, jako je například údržba elektrického nářadí a nástrojů, udržování rukou v teple, organizace pracovních postupů.

POZOR!

Při akustickém tlaku větším než 85 dB(A) noste chrániče sluchu.

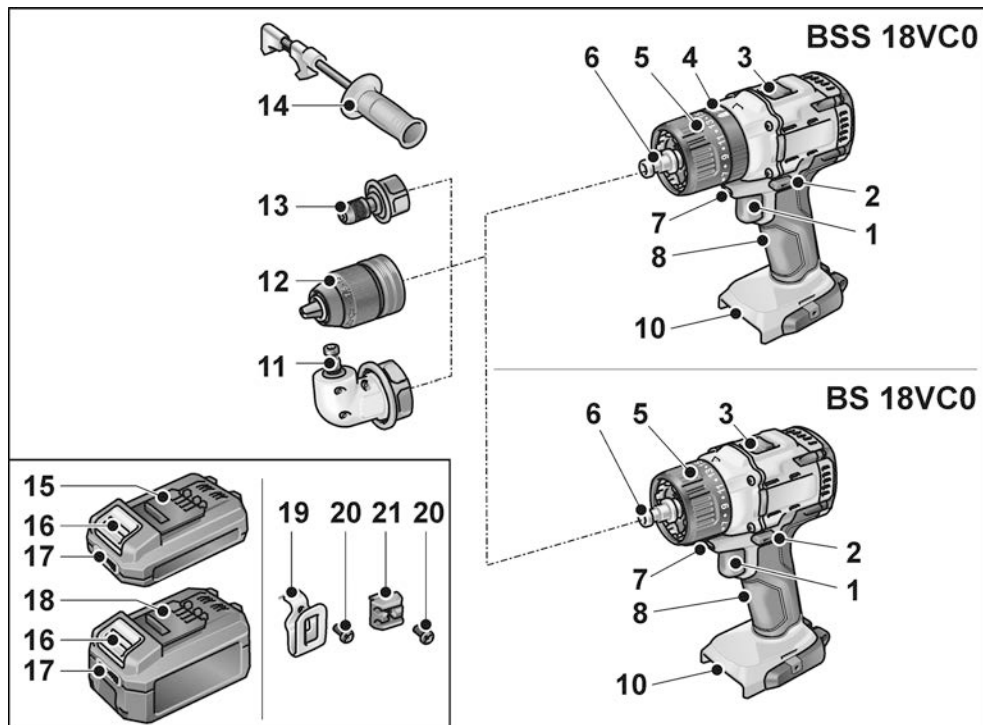
Technické údaje

Náradí		BS 18VC0	BSS 18VC0
Typ		Vrtací akušroubovák	Příklepový vrtací akušroubovák
Akumulátor		AKKU25 AKKU5	
Doba nabíjení (podle stavu nabití)			
– AKKU25	min	0–40	
– AKKU5	min	0–45	
Krouticí moment, maximální			
– v případě měkkého materiálu	Nm	56	56
– v případě tvrdého materiálu	Nm	90	90
Stupně krouticího momentu		20	24
Otáčky naprázdno			
– stupeň 1	min ⁻¹	0...600	0...600
– stupeň 2	min ⁻¹	0...2 300	0...2 300
– stupeň 3	min ⁻¹	–	–
Počet příklepů			
– stupeň 1	min ⁻¹	–	0...9 600
– stupeň 2	min ⁻¹	–	0...37 000
– stupeň 3	min ⁻¹	–	–
Skličidlo	mm	1,5–13	
Max. průměr vrtání			
– do dřeva	mm	60	60
– do oceli	mm	13	13
– do zdiva	mm	16	16
Hmotnost podle standardu „EPTA-procedure 01/2003“ (bez akumulátoru)	kg	1,5	1,6
Hmotnost akumulátoru 2,5 Ah	kg	0,4	
5,0 Ah	kg	0,7	
Hladina akustického tlaku měřená při použití váhového filtru A			
Hladina akustického tlaku L_{pA}	dB(A)	78*	78* / 95**
Hladina akustického výkonu L_{WA}	dB(A)	89*	89* / 106**
Nejistota K	db	3,0	
Celkové hodnoty vibrací (součet vektorů tří směrů)			
Hodnota emitovaných vibrací a_h při			
– vrtání do kovu	m/s ²	<2,5	<2,5
– vrtání s příklepem do betonu	m/s ²	–	15,5
– šroubování	m/s ²	<2,5	<2,5
Nejistota K	m/s ²	1,5	

* vrtání do kovu / ** vrtání s příklepem do betonu

Přehled

V tomto návodu budou popsána různá elektrická nářadí. Zobrazení se mohou v detailech lišit od zakoupeného elektrického nářadí.

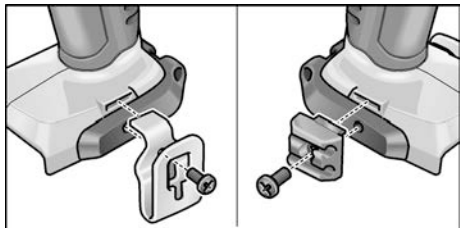


- | | |
|--|---|
| <p>1 Spínač
K zapnutí a vypnutí a dále rozběhnutí na maximální otáčky.</p> <p>2 Přepínač směru otáčení</p> <p>3 Volič rychlosti</p> <p>4 Otočný kroužek pro nastavení druhu provozu (jen BSS 18VC0)</p> <p>5 Otočný kroužek pro nastavení kroučícího momentu</p> <p>6 Uchycení nástroje</p> <p>7 Osvětlení pracoviště</p> <p>8 Rukojeť</p> <p>9 Otvor pro vložení akumulátoru</p> <p>10 Úhlový adaptér s odjišťovacím kroužkem</p> | <p>11 Výměnné sklíčidlo s odjišťovacím kroužkem</p> <p>12 Držák nástavců s odjišťovacím kroužkem</p> <p>13 Přídavná rukoje</p> <p>14 Akumulátor Li-Ion (2,5 Ah)</p> <p>15 Odjišťovací tlačítko akumulátoru</p> <p>16 Ukazatel stavu akumulátoru</p> <p>17 Akumulátor Li-Ion (5,0 Ah)</p> <p>18 Spona na pásek</p> <p>19 Upevňovací šroub</p> <p>20 Držák bitů</p> |
|--|---|

Návod k použití

Před uvedením do provozu

- Vybalte elektrické nářadí a příslušenství a zkontrolujte, zda je dodávka kompletní a zda nedošlo k poškození při přepravě.
- Sponu na pásek, resp. držák bitů připevněte přiloženým šroubem.



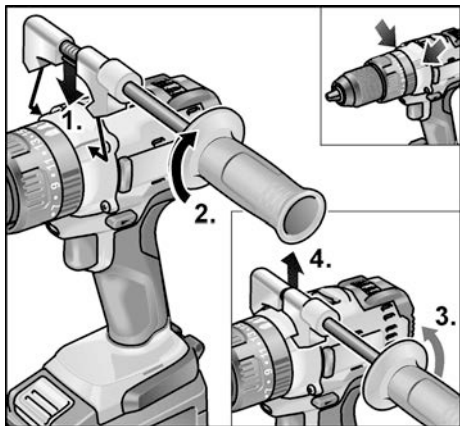
i UPOZORNĚNÍ

Akumulátory nejsou při dodání úplně nabitě. Před prvním použitím akumulátory plně nabijte.

Montáž/demontáž přídatné rukojeti

! POZOR!

Používejte přídatné rukojeti, pokud jsou součástí dodávky elektrického nářadí. Ztráta kontroly může vést k poraněním.



Výměnné sklíčidlo BF 18.0-EC

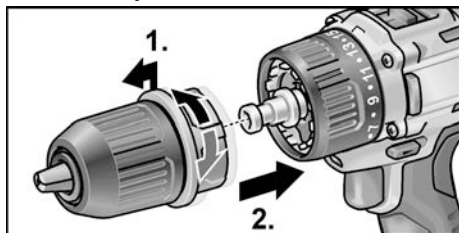


POZOR!

Před veškerými pracemi na elektrickém nářadí nastavte přepínač směru otáčení (2) do prostřední polohy.

Montáž

- Odjišťovací kroužek zatáhněte dopředu (1.) a výměnné sklíčidlo zatlačte až nadoraz na uchycení nástroje (2.).
- Uvolněte odjišťovací kroužek. Zkontrolujte, zda sklíčidlo zaskočilo.



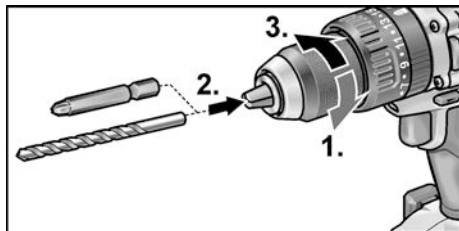
Demontáž

- Odjišťovací kroužek zatáhněte dopředu a sejměte sklíčidlo.

Nasazení nástrojů

Do sklíčidla se bezpečně upínají vrtáky o průměru 1,5–13 mm, šroubovací bity 1/2" a držák bitů 1/2".

- Jednou rukou pevně držte elektrické nářadí a druhou rukou otáčejte sklíčidlem.
 - Pro povolení otáčejte sklíčidlem proti směru hodinových ručiček.
 - Pro zajištění otáčejte sklíčidlem po směru hodinových ručiček.



- Vložte nástroj.
- Sklíčidlo úplně utáhněte.



UPOZORNĚNÍ

Proved'te zkušební chod, abyste zkontrolovali vystředěné upnutí nástroje.

Úhlový nástavec WV 18.0-EC

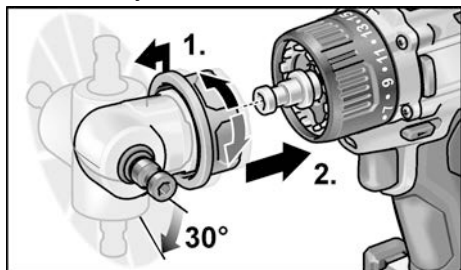
⚠ POZOR!

Před veškerými pracemi na elektrickém nářadí nastavte přepínač směru otáčení (2) do prostřední polohy.

Úhlový nástavec usnadňuje práci na špatně přístupných místech. Úhlový nástavec lze zaaretovat v různých úhlech v krocích po 30°.

Montáž

- Odjišťovací kroužek zatáhněte dopředu (1.) a úhlový nástavec zatlačte až nadoraz na uchycení nástroje (2.).
- Nechte úhlový nástavec zaskočit v požadovaném úhlu.
- Uvolněte odjišťovací kroužek. Zkontrolujte zaaretování.



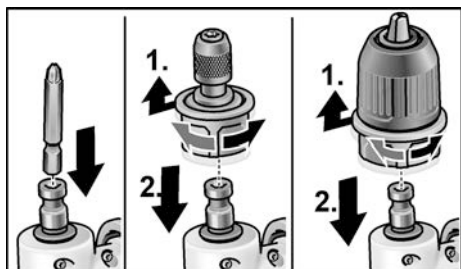
Demontáž

- Odjišťovací kroužek zatáhněte dopředu a sejměte úhlový nástavec.

Nasazení nástrojů

Úhlový nástavec má 1/2" uchycení nástroje. Do uchycení nástroje se bezpečně upínají šroubovací bity a držák bitů.

Na úhlový nástavec lze namontovat také rychlovýměnné sklíčidlo (viz „Výměnné sklíčidlo BF 18.0-EC“) nebo držák bitů (viz „Nástavec s držákem bitů BV 18.0-EC“).



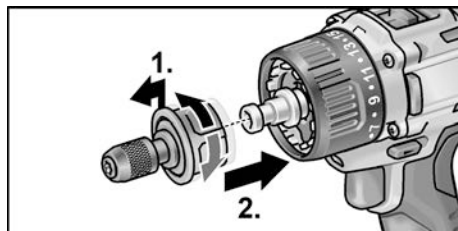
Nástavec s držákem bitů BV 18.0-EC

⚠ POZOR!

Před veškerými pracemi na elektrickém nářadí nastavte přepínač směru otáčení (2) do prostřední polohy.

Montáž

- Odjišťovací kroužek zatáhněte dopředu (1.) a nástavec s držákem bitů zatlačte až nadoraz na uchycení nástroje (2.).
- Uvolněte odjišťovací kroužek. Zkontrolujte zaaretování.



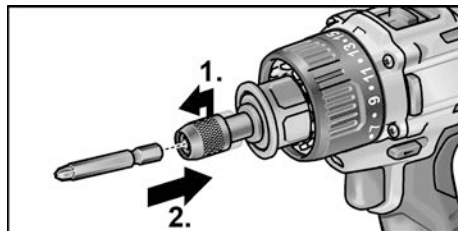
Demontáž

- Odjišťovací kroužek zatáhněte dopředu a sejměte nástavec s držákem bitů.

Nasazení nástrojů

Nástavec s držákem bitů má 1/2" uchycení nástroje. Do uchycení nástroje se bezpečně upínají šroubovací bity.

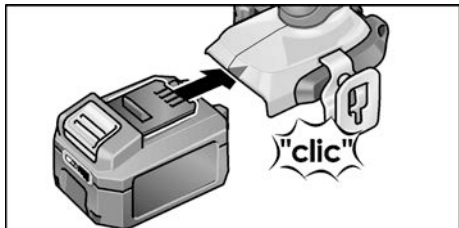
- Zatáhněte aretaci nástroje dopředu (1.) a zatlačte nástroj až nadoraz (2.).
- Uvolněte aretaci nástroje.



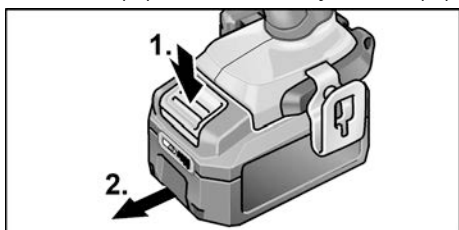
- Pro vyjmutí nástroje zatáhněte aretaci nástroje dozadu.

Nasazení/výměna akumulátoru

- Nabitý akumulátor zasuňte do elektrického nářadí, až úplně zaskočí.



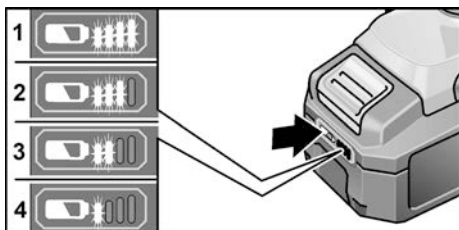
- Pro vyjmutí stiskněte odjišťovací tlačítka (1.) a akumulátor vytáhněte (2.).



POZOR!
Když akumulátor nepoužíváte, chraňte jeho kontakty. Volné kovové díly mohou zkratovat kontakty, hrozí nebezpečí výbuchu a požáru!

Stav nabití akumulátoru

- Stisknutím tlačítka lze pomocí LED ukazatele stavu akumulátoru zkontrolovat stav nabití.

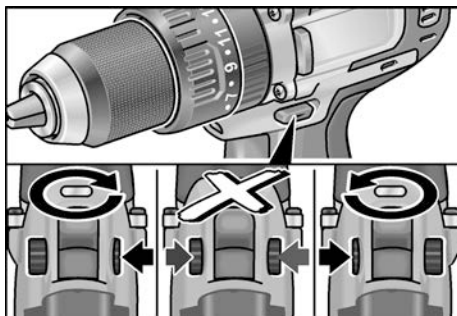


Ukazatel zhasne za 5 sekund.

Když některá LED bliká, musí se akumulátor nabít. Pokud po stisknutí tlačítka nesvítí žádná LED, je akumulátor vadný a musí se vyměnit.

Nastavení směru otáčení

POZOR!
Směr otáčení měňte jen při zastaveném elektrickém nářadí.

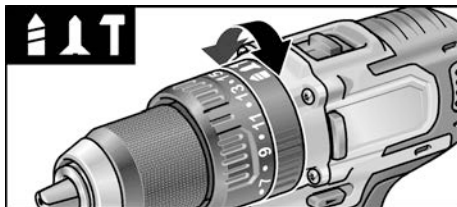


- Přepínač směru otáčení nastavte do potřebné polohy:
 - **Doleva:** proti směru hodinových ručiček (vyšroubovávání šroubů, povolování šroubů)
 - **Doprava:** po směru hodinových ručiček (vrtání, zašroubování šroubů, utahování šroubů)
 - **Uprostřed:** blokování zapnutí (výměna nástroje, při všech pracích na elektrickém nářadí)

Druh provozu (jen BSS 18 VC0)

POZOR!
Druh provozu měňte jen při zastaveném elektrickém nářadí.

- Otočný kroužek pro druh provozu nastavte do potřebné polohy.



- T** : vrtání
- I** : šroubování
- I+T** : vrtání s příklepem

Předvolba krouticího momentu

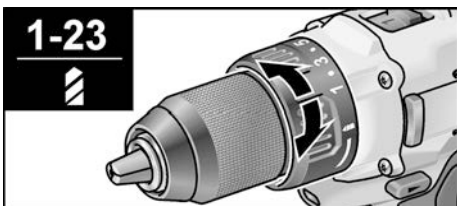


POZOR!

Krouticí moment měňte jen při zastaveném elektrickém nářadí.

- Otočný kroužek pro nastavení krouticího momentu nastavte do potřebné polohy.

BS 18 VC0:



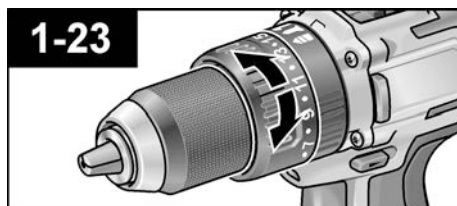
1-23: šroubování

: vrtání

UPOZORNĚNÍ

V poloze pro vrtání je deaktivovaná kluzná spojka.

BSS 18 VC0:

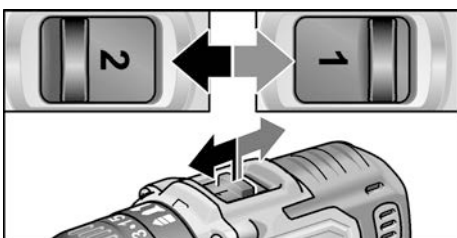


Předvolba rychlosti



POZOR!

Rychlost měňte jen při zastaveném elektrickém nářadí.

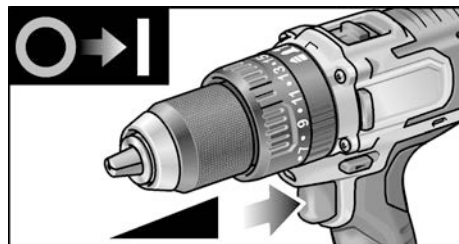


- Nastavte volič na potřebný stupeň:
1: malá rychlost, vysoký krouticí moment
2: velká rychlost, malý krouticí moment

Zapnutí elektrického nářadí

Zapnutí nářadí:

- Stiskněte spínač.
Spínač elektrického nářadí umožňuje plynulé zvyšování otáček až na maximální hodnotu.



Vypnutí nářadí:

- Uvolněte spínač.

UPOZORNĚNÍ

- Elektrické nářadí je vybavené brzdou, která nástroj zastaví okamžitě po uvolnění spínače.
- Při nepřetržité práci s elektrickým nářadím byste měli pracovat hlavně se zcela stisknutým spínačem.

Zapnutí/vypnutí osvětlení pracoviště

1. Spínač volby směru otáčení (2) přepněte do polohy „Vpřed“ nebo „Vzad“.
2. Stlačte tlačítko pro zapnutí/vypnutí (1) elektrického nářadí
 - Osvětlení pracoviště svítí
3. Puštěte tlačítko pro zapnutí/vypnutí (1) elektrického nářadí
 - Osvětlení pracoviště po cca 10 s automaticky zhasne

Přepnutí režimu jednotlivého přiklepu na režim přiklepového šroubováku

- Stiskněte spínač režimu po dobu cca 1,5 s.
 - Svítí LED ukazatele režimu – je zapnutý režim jednotlivého přiklepu
 - LED ukazatele režimu nesvítí – je zapnutý režim přiklepového šroubováku.

Práce s elektrickým nářadím



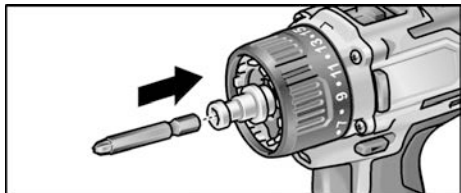
POZOR!

Před veškerými pracemi na elektrickém nářadí nastavte přepínač směru otáčení (2) do prostřední polohy.



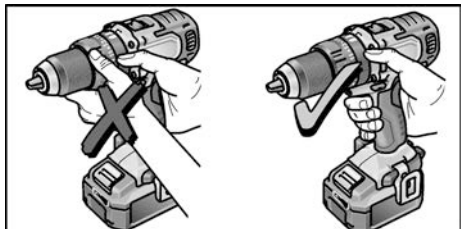
UPOZORNĚNÍ

Aby byla manipulace při šroubování snazší, lze šroubovací bit nasadit také přímo do uchycení nástroje v nářadí.



1. Namontujte držák nástroje (výměnné sklíčko, úhlový nástavec, nástavec s držákem bitů).
2. Nasadte akumulátor.
3. Nasadte nástroj (vrták, šroubovací bit, držák bitů).
4. Nastavte druh provozu podle příslušného pracovního úkolu (jen PD...).
5. Nastavte předvolbu otáček na potřebný stupeň.
6. Nastavte rychlost na potřebný stupeň.
7. Nastavte potřebný směr otáčení.
8. Jednou rukou uchopte elektrické nářadí a zaujměte pracovní postoj.

Přepínač směru otáčení, resp. otočný kroužek pro nastavení krouticího momentu nikdy neovládejte při běžícím motoru!



9. Zapněte nářadí.

Po ukončení práce:

10. Uvolněte spínač.
11. Přepínač směru otáčení (2) nastavte do prostřední polohy.

Údržba a ošetřování

Čistění



VAROVÁNÍ!

Při práci s kovem se může při extrémním používání uvnitř nářadí usazovat vodivý prach.

- Elektrické nářadí a větrací štěrby pravidelně čistěte. Četnost čistění je závislá na opracovávaném materiálu a době používání.
- Vnitřní prostor s motorem pravidelně vyfoukejte suchým stlačeným vzduchem. Elektrické nářadí přitom nechte běžet.

Opravy

Opravy nechávejte provádět výhradně v servisu autorizovaném výrobcem.

Náhradní díly a příslušenství

Další příslušenství, zejména nástroje, najdete v katalogích výrobce.

Přeprava

Ekvivalentní množství lithia v akumulátorech, které jsou součástí dodávky, je menší než příslušné mezní hodnoty. Proto akumulátor jako jednotlivý kus ani elektrické nářadí s kompletní dodávkou nepodléhají národním nebo mezinárodním předpisům pro nebezpečné náklady.

Při přepravě více kusů nářadí s lithium-iontovými akumulátory mohou být tyto předpisy relevantní a vyžadovat zvláštní bezpečnostní opatření (např. ohledně balení). V tom případě se informujte na předpisy platné v zemi použití.

Pokyny pro likvidaci

VAROVÁNÍ!

Následujícím způsobem zajistěte, aby elektrické nářadí, které dosloužilo, bylo nepoužitelné:

- u síťového elektrického nářadí odstraněním síťového kabelu,
- u akumulátorového elektrického nářadí odstraněním akumulátoru.



Pouze pro země EU.

Nevyhazujte elektrické nářadí do domovního odpadu! Podle evropské směrnice 2012/19/EU o odpadních elektrických a elektronických zařízeních a podle odpovídajících ustanovení právních předpisů jednotlivých zemí se musí použité elektrické nářadí shromažďovat odděleně od ostatního odpadu a odevzdat k ekologické recyklaci.



Recyklace místo smíšeného odpadu.

Nářadí, příslušenství a obal je třeba odevzdat k ekologické recyklaci. Plastové díly jsou označené, aby byla možná recyklace podle druhu materiálu.

VAROVÁNÍ!

Nevyhazujte akumulátory/baterie do domovního odpadu, do ohně nebo do vody. Vysloužilé akumulátory neotevírejte.

Akumulátory/baterie je třeba shromažďovat, recyklovat nebo ekologicky zlikvidovat.



Pouze pro země EU.

Podle evropské směrnice 2006/66/ES vadné nebo opotřebené akumulátory/baterie rozebrané shromážděny a dodány k opětovnému zhodnocení nepoškozují címu životní prostředí.

UPOZORNĚNÍ

O možnostech likvidace se informujte u specializovaného prodejce.

CE shoda

Prohlašujeme na výhradní zodpovědnost, že výrobek popsany v části „Technické údaje“ je v souladu s následujícími normami nebo normativními dokumenty:

EN 62841 podle ustanovení směrnic 2014/30/EU, 2006/42/ES, 2011/65/EU.

Za technické podklady zodpovídá:

CONEL GmbH

Margot-Kalinke-Straße 9 / 80929 München

Uwe Dietz

Geschäftsführer

01.02.2021

CONEL GmbH

Margot-Kalinke-Straße 9 / 80929 München

Vyloučení odpovědnosti

Výrobce a jeho zástupce neručí za škody a ušlý zisk vlivem přerušení obchodní činnosti, která byla způsobena výrobkem nebo eventuálně nemožností jeho použití.

Výrobce a jeho zástupce neručí za škody, které byly způsobeny neodborným použitím nebo ve spojitosti s výrobky jiných výrobců.

conel.de

CONEL

DER BESTE FREUND DES INSTALLATEURS.

CONEL Reparaturservice
c/o FLEX-Elektrowerkzeuge GmbH
Bahnhofstraße 15
D-71711 Steinheim/Murr

509.612 Bedienungsanleitung BS 18VC0_BSS 18VC0/1.0/03-21/©
CONEL GmbH / Margot-Kalinke-Straße 9 / 80929 München
Sämtliche Bild-, Produkt-, Maß- und Ausführungsangaben
entsprechen dem Tag der Drucklegung.
Technische Änderungen vorbehalten, Modell- und Produktansprüche
können nicht geltend gemacht werden.